



UNIVERSITÀ DI PARMA

ESAMI PRATICI ONLINE

GUIDA PER GLI STUDENTI

INDICAZIONI GENERALI PER LO STUDENTE

PREMESSA

La presente guida ha lo scopo di fornire indicazioni sullo svolgimento delle prove pratiche al computer e si basa sull'utilizzo dei laboratori di Informatica di Ingegneria.

MODALITÀ DI SVOLGIMENTO DELL'ESAME

La modalità di svolgimento delle prove pratiche prevede che gli studenti scarichino il software **SafeExamBrowser** e un file di configurazione che permette di lanciare una connessione protetta alla macchina virtuale, con estensione **.seb**

Gli studenti accederanno, dunque, ciascuno a una macchina virtuale nella quale sono disponibili i software per svolgere l'esame e non sarà possibile navigare online.

A differenza degli esami scritti online, in cui lo studente utilizzava il pc sia per accedere a Elly sia per accedere a Teams, con questa modalità, è bene specificare che il **pc** dovrà essere lo strumento con il quale **verrà svolto l'esame** ma, con questo, non sarà possibile accedere a Teams, perché verranno automaticamente chiuse tutte le altre applicazioni.

Per collegarsi a **Teams** e avere un canale di comunicazione con il docente che dovrà effettuare le procedura di identificazione degli studenti, dare loro le istruzioni relative allo svolgimento dell'esame ed effettuare il controllo, sarà necessario utilizzare un altro *device* (**smartphone**).

Il docente potrà richiedere allo studente di inquadrare lo schermo, se stesso oppure l'ambiente intorno, per verificare che non vi siano nella stanza altre persone o appunti e altro materiale non consentito.

- *N.B. Si specifica che il collegamento tramite Teams NON verrà registrato dal docente.*

INDICE DELLA GUIDA

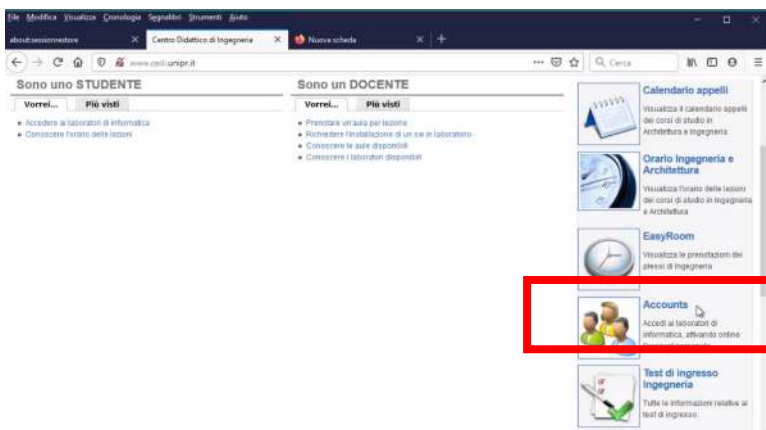
1. Registrarsi sul portale
2. Scaricare il software
3. File .seb e accesso
4. La macchina virtuale
5. Come disconnettersi

- QUALCHE GIORNO PRIMA DELL'ESAME -
1. REGISTRARSI AL PORTALE

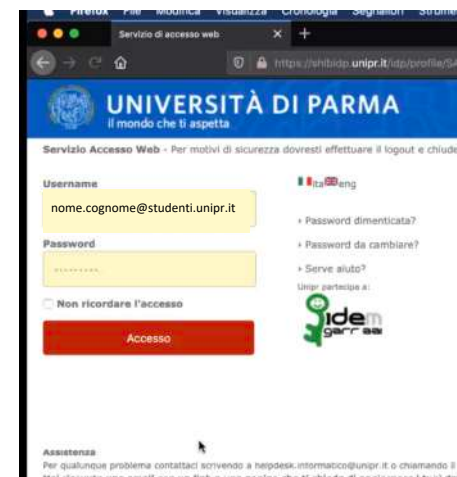
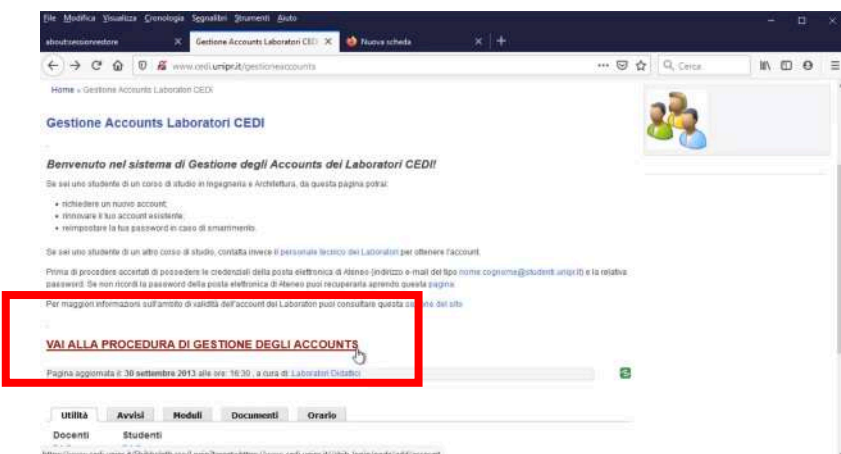
1. REGISTRARSI AL PORTALE

Se non è mai stato effettuato un accesso ai laboratori di Informatica e non si è, dunque, in possesso delle credenziali, è necessario creare un account. Per farlo:

1. Cliccare su <https://www.cedi.unipr.it> e poi su **ACCOUNTS**



2. Cliccare su **VAI ALLA PROCEDURA DI GESTIONE DEGLI ACCOUNTS**



3. Effettuare il login con le proprie credenziali di Ateneo

1. REGISTRARSI AL PORTALE

4. Flaggarle le caselle indicate e poi cliccare su **INOLTRA**

Il Centro Servizi Risorse Documentazione Notizie e novità Contattaci Area riservata

Home » Richiesta di account

Gestione Accounts Laboratori CEDI

Scegli una delle seguenti opzioni:

- richiesta di un nuovo account
- rinnovo di un account esistente
- reset password

Liberatoria

- Dichiaro di aver letto il regolamento e di accettarne le condizioni

[Leggi il regolamento dei servizi di laboratorio](#)

Notifica email

- Inoltrami per posta elettronica le credenziali di accesso

Inoltra

giorgia.tonelli@studenti.unipr.it (ESD)

Il Centro Servizi Risorse Documentazione Notizie e novità Contattaci Area riservata

Home »

- Grazie per la collaborazione, le credenziali di accesso sono state inoltrate alla tua casella postale.
- Richiesta di account è stato creato.

Accesso ai Laboratori CEDI

Nome utente: _____

Password: _____

Scadenza: _____

5. Nella pagina successiva sono già indicate le credenziali, che arriveranno anche via e-mail.

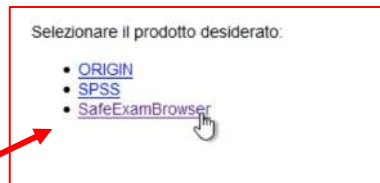
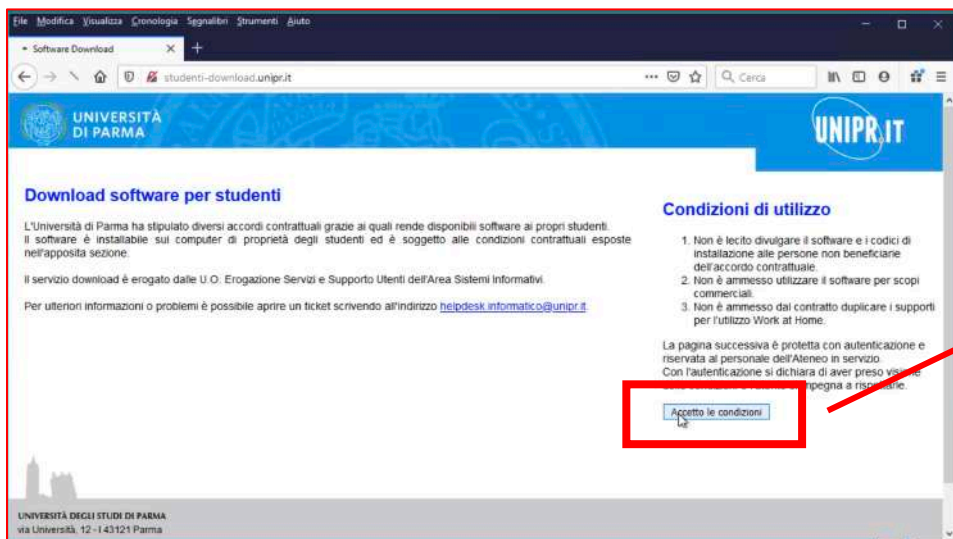
Si raccomanda di salvarle da qualche parte



- QUALCHE GIORNO PRIMA DELL'ESAME -
2. SCARICARE IL SOFTWARE

2. SCARICARE IL SOFTWARE

1. Cliccare su <http://studenti-download.unipr.it/> e poi su **ACCETTO LE CONDIZIONI**



2. Quindi selezionare **SafeExamBrowser**

3. Scaricare

a. **il software**

(.dmg per MAC oppure .exe per Windows)

b. **il file .seb**

(file di prova; per l'esame invece ne verrà inviato uno specifico)



4. Procedere con l'installazione guidata del software .dmg o .exe

- QUALCHE GIORNO PRIMA DELL'ESAME E IL GIORNO DELL'ESAME -
3. FILE .SEB E ACCESSO

3. FILE .SEB E ACCESSO

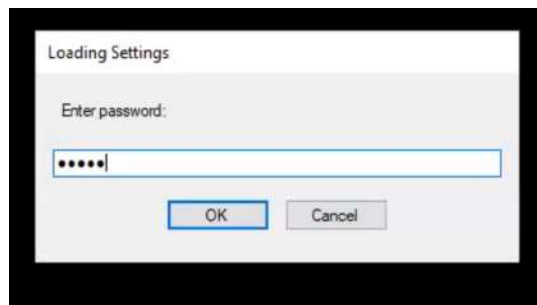
Attenzione: le modalità che seguono servono sia per fare una prova di corretto funzionamento, qualche giorno prima dell'esame, (vedere quali sono le modalità di accesso nei due diversi casi) sia per l'esame vero e proprio

1. Dopo aver installato il software, fare doppio click sul file .seb, precedentemente scaricato (per la prova quello scaricato seguendo le istruzioni a pag. 7 e per l'esame, invece, utilizzando quello fornito dal docente). La prova è necessaria per verificare che il file .seb funzioni correttamente sul pc che verrà utilizzato anche il giorno dell'esame.

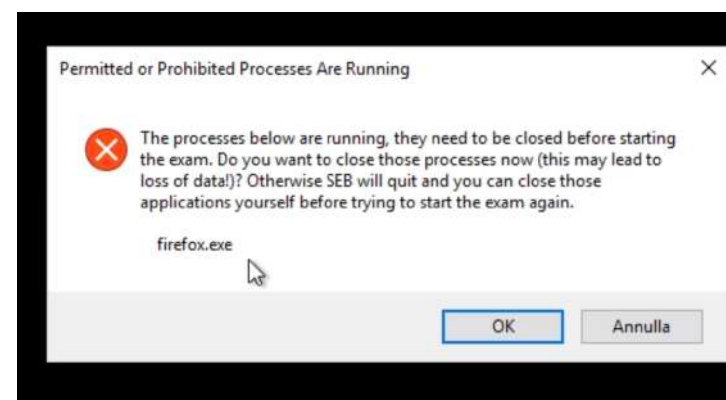


*N.B. Quando riceverete il **file definitivo** dal docente NON provate a lanciarlo prima dell'esame, perché per uscire è necessaria una password e rimarreste bloccati.*

2. Per accedere sarà necessario inserire la seguente password: **esame**

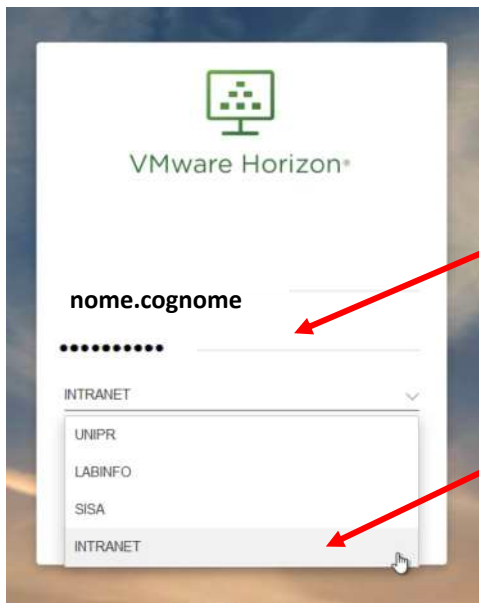


3. Potrebbe comparire una schermata che segnala che eventuali altre applicazioni aperte (Teams, skype, ecc.) dovranno essere chiuse. Cliccare su **OK**



3. FILE .SEB E ACCESSO

Attenzione: l'accesso per fare la prova e quello per l'esame effettivo prevedono credenziali diverse



Aprire SafeExamBrowser
Nel campo **nome utente** inserire, le credenziali (nome.cognome) e **password** ottenute con la registrazione al laboratorio (vedi pg.5)

selezionare il **dominio INTRANET**



**3. ACCESSO PER LA PROVA
PRIMA DELL'ESAME**



3.1. ACCESSO PER L'ESAME



Aprire SafeExamBrowser
Nel campo **nome utente** sarà necessario inserire, dopo il codice che apparirà già nel campo (nell'esempio XXX – YY), **le due cifre** che verranno comunicate dal docente a ciascuno studente

(Aggiungere qui le 2 cifre)

Nel campo **password** inserire **noncopiare**

selezionare il **dominio INTRANET**

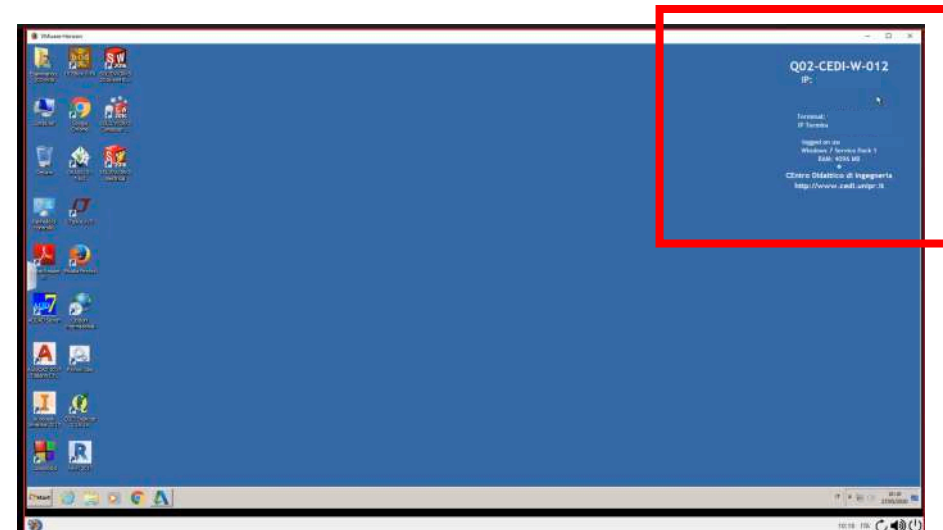
- QUALCHE GIORNO PRIMA DELL'ESAME E IL GIORNO DELL'ESAME -
4. LA MACCHINA VIRTUALE

4. LA MACCHINA VIRTUALE

1. Cliccare su Q02- Intranet



2. Quando appare questa informazione, il processo di startup di login è completato

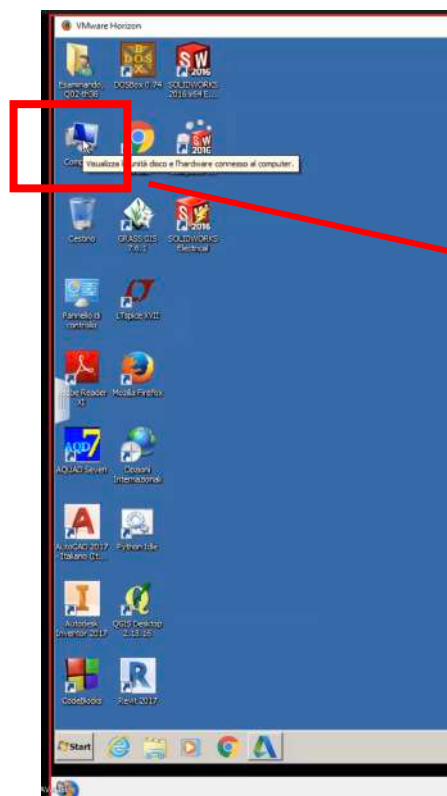


4. LA MACCHINA VIRTUALE

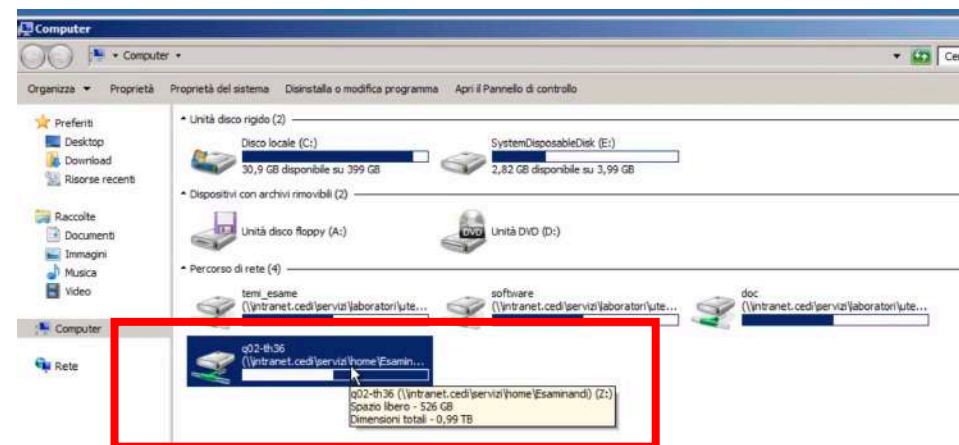
3. Cliccare su **computer** per verificare di visualizzare correttamente (come mostrato) lo spazio su cui il docente caricherà il compito il giorno dell'esame (P:) e lo spazio in cui dovrà essere caricato il proprio elaborato (Z:).



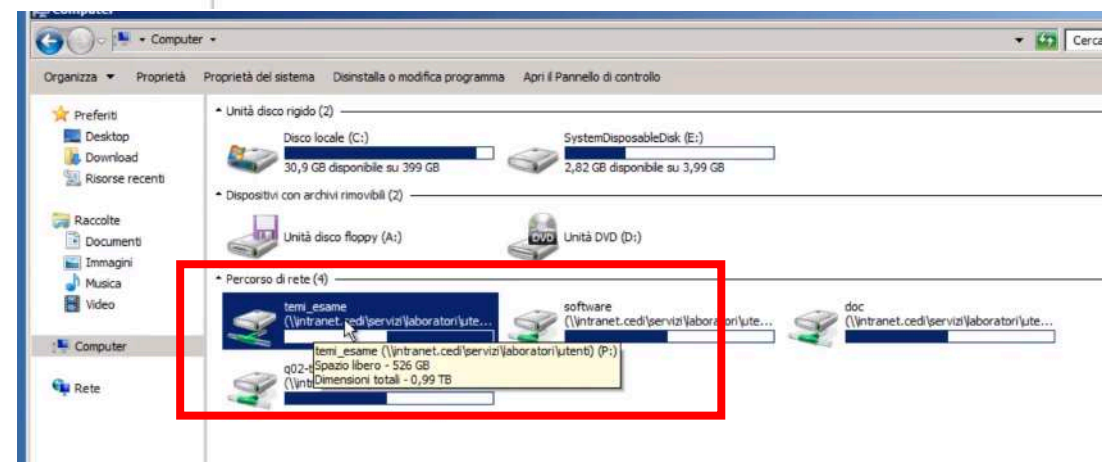
Quando si accede per fare la prova non è fondamentale vederli ma lo è per il giorno dell'esame. Si raccomanda dunque di verificare subito, appena si accede, che vi siano entrambi.



Z:

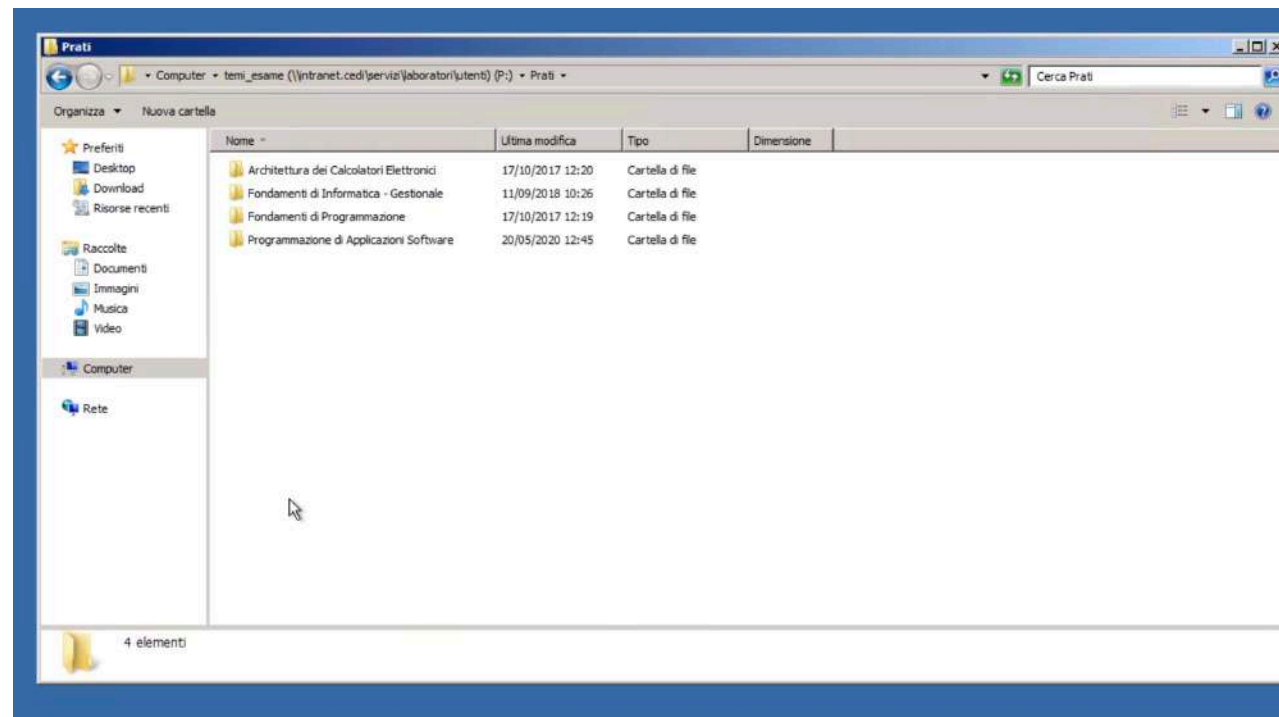
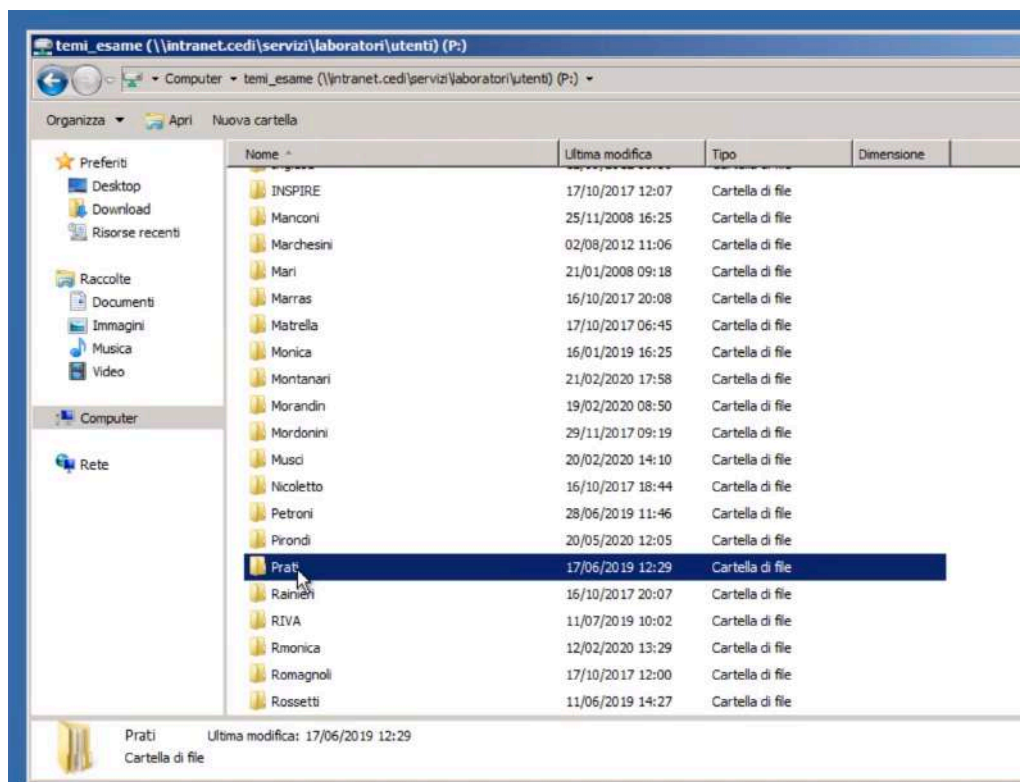


P:



4. LA MACCHINA VIRTUALE

4. Una volta cliccato su (P:) si potranno sfogliare le cartelle presenti all'interno e selezionare quella con il nome del docente e poi dell'esame



N.B. Il giorno dell'esame:
da questo punto in poi, sarà il docente a fornire le indicazioni necessarie allo svolgimento dell'esame



Il giorno dell'esame:
Si raccomanda il salvataggio frequente del proprio elaborato, per evitare eventuali perdite di dati

- QUALCHE GIORNO PRIMA DELL'ESAME E IL GIORNO DELL'ESAME -
5. COME DISCONNETTERSI

5. COME DISCONNETTERSI

N.B. Il giorno dell'esame potrebbe essere necessario inserire una **password per uscire** dall'esame.

La password verrà comunicata direttamente dal docente prima della fine dell'esame.

Per la PROVA invece NON è richiesta nessuna password.

c. d. e. Disconnettersi anche da Safe Exam Browser, selezionando **Quit Safe Exam Browser**

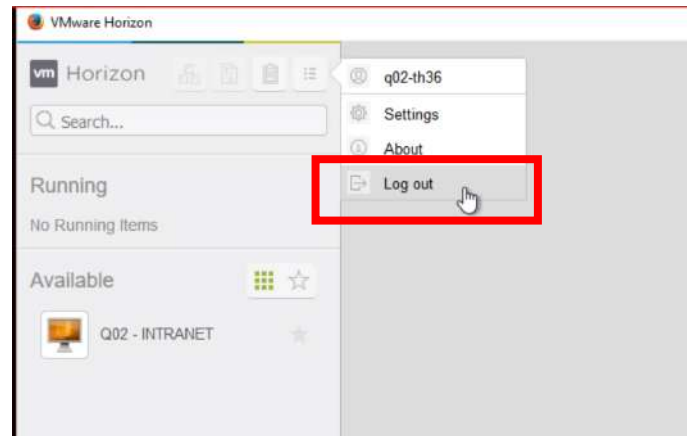
a. Disconnettersi prima dalla macchina virtuale cliccando su **DISCONNETTI** e poi ancora su **disconnetti**

b. Disconnettersi da Horizon Client cliccando su **Logout**

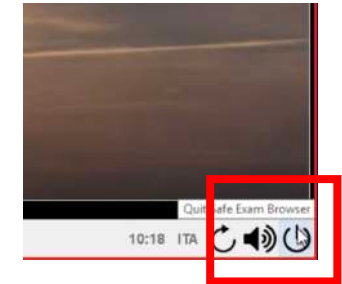
a



b



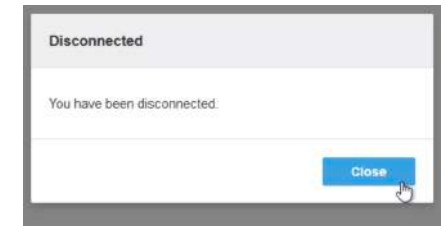
c



d



e





SUPPORTO	
Per assistenza tecnica riguardante l'installazione o per problemi d'accesso con Horizon Client/Teams/SafeExamBrowser (nei giorni prima dell'esame, durante le prove)	supporto.lezionionline@unipr.it

Il giorno dell'esame, per prevenire la perdita di dati, ricordarsi di salvare frequentemente gli elaborati.

Segnalare, al docente collegato su Teams, eventuali problemi tecnici.

SI RINGRAZIA PER LA COLLABORAZIONE